

Geffen, 1-7-2020

Volgens richtlijnen van de rijksoverheid kunnen de dorps- en buurthuizen en ontmoetingscentra weer open vanaf 1 juni 2020. De openstelling is per 1 juli 2020 bepaald voor maximaal 100 mensen, uitgaande van de basisregels van 1,5 meter afstand. Ons gebouw volgt de richtlijnen zoals bepaald door het RIVM en de Rijksoverheid. Daarbij treffen wij aantal extra maatregelen om verspreiding van het virus tegen te gaan. In dit protocol leggen we vast hoe we dit veilig kunnen doen. Per hoofdstuk worden de volgende zaken behandeld:

1 We hebben besloten om weer (beperkt) open te gaan als buurthuis

Vanuit de rijksoverheid gezien kunnen de buurthuizen en ontmoetingscentra weer open en vanaf 1 juli voor maximaal 100 mensen, uitgaande van de basisregels van 1,5 meter afstand. Ons buurthuis volgt de richtlijnen zoals bepaald door het RIVM en de Rijksoverheid.

1.1 Opening van ons gebouw

Ons gebouw vervult een belangrijke sociale functie in onze gemeenschap. We willen op een verantwoorde wijze onze bezoekers weer de mogelijkheid geven van het gebouw gebruik te maken.

1.2 Het protocol:

Voorwaarde voor heropening is dat er een protocol voor coronamaatregelen aanwezig is. Om ons MFC veilig te kunnen gebruiken hebben we dit protocol opgesteld.

Om onze functie in de gemeenschap te kunnen blijven vervullen in tijden van corona, is het nodig om een protocol voor het MFC op te stellen. De maatregelen in het protocol hebben ten doel om onze gebruikers en vrijwilliger te laten zien dat hun persoonlijke veiligheid bovenaan staat. Het protocol is opgesteld door het bestuur van het MFC de Koppellinck.

We hopen dat we door middel van dit protocol de routing, de hygiënemaatregelen en programmeringskeuzes duidelijk worden. Daarnaast is het van belang dat we er met elkaar voor zorgen dat het uitvoeren van het protocol een succes wordt en dat we dus veilig open kunnen gaan.

Het protocol is geldig totdat er vanuit het ministerie andere maatregelen afgekondigd worden. Als dat het geval is zal bekeken worden of het huidige protocol voldoet of dat er een aanpassing nodig is.

1.3 Randvoorwaarden (algemene gegevens van het buurthuis)

Niet van toepassing.

1.4 Welke openingstijden hanteren we?

Voor alle vastgelegde afspraken in de zaal-agenda van MFC de Koppellinck zijn wij open voor onze huurders en gebruikers.

1.5 Wie is verantwoordelijk voor het gebouw?

Het bestuur is eindverantwoordelijk voor het gebouw. Voor de inhoud en naleving van dit protocol hebben we Ad Romme en Ans Oude Wesselink-van Erp als contactpersonen aangesteld.

1.6 Wie is verantwoordelijk voor het beheer?

Het bestuur is verantwoordelijk voor het beheer.

1.7 Wie zijn onze gebruikers?

Van onze huurders en gebruikers vragen we de aantallen bezoekers en tijden van aanwezigheid vooraf door te geven.

Geffen Zorgt / Kom d'r In	Ontmoeten
WIK	Repetitie
Muzelinck	Muziekles
Expreszo	Repetitie
Logopedie	Logopedie
GVG	Sport
Volleybal	Sport
Dorpsraad	Vergadering
Beertje	Peuteropvang
Puur Petri	Dieetcoach
Be Ons Hé	Sport
De Klunzen	Sport
De Wissel	Onderwijs

1.8 Zijn er andere protocollen van toepassing op het gebouw?

Niet van toepassing.

2 Routing en inrichting

Een beperkte capaciteit en anderhalve meter afstand vragen om een aangepaste inrichting en routing in en om het gebouw. Daarvoor maken we de volgende afspraken en treffen we de volgende maatregelen.

2.1 Het buitenterrein

Niet van toepassing.

2.2 Toegang tot het gebouw

Toegang tot het gebouw vindt plaats via de hoofdingang, uitgang via het vereniging ingang.

2.3 Capaciteit

Binnen ons gebouw hebben we te maken met diverse bezoekersgroepen: de vaste huurders en de incidentele huurders waaronder ook de wijkactiviteiten. Per huurder is ruimte, -nummer, -oppervlak en maximale toegestane aantal werk- of vergaderplekken volgens de norm aangegeven.

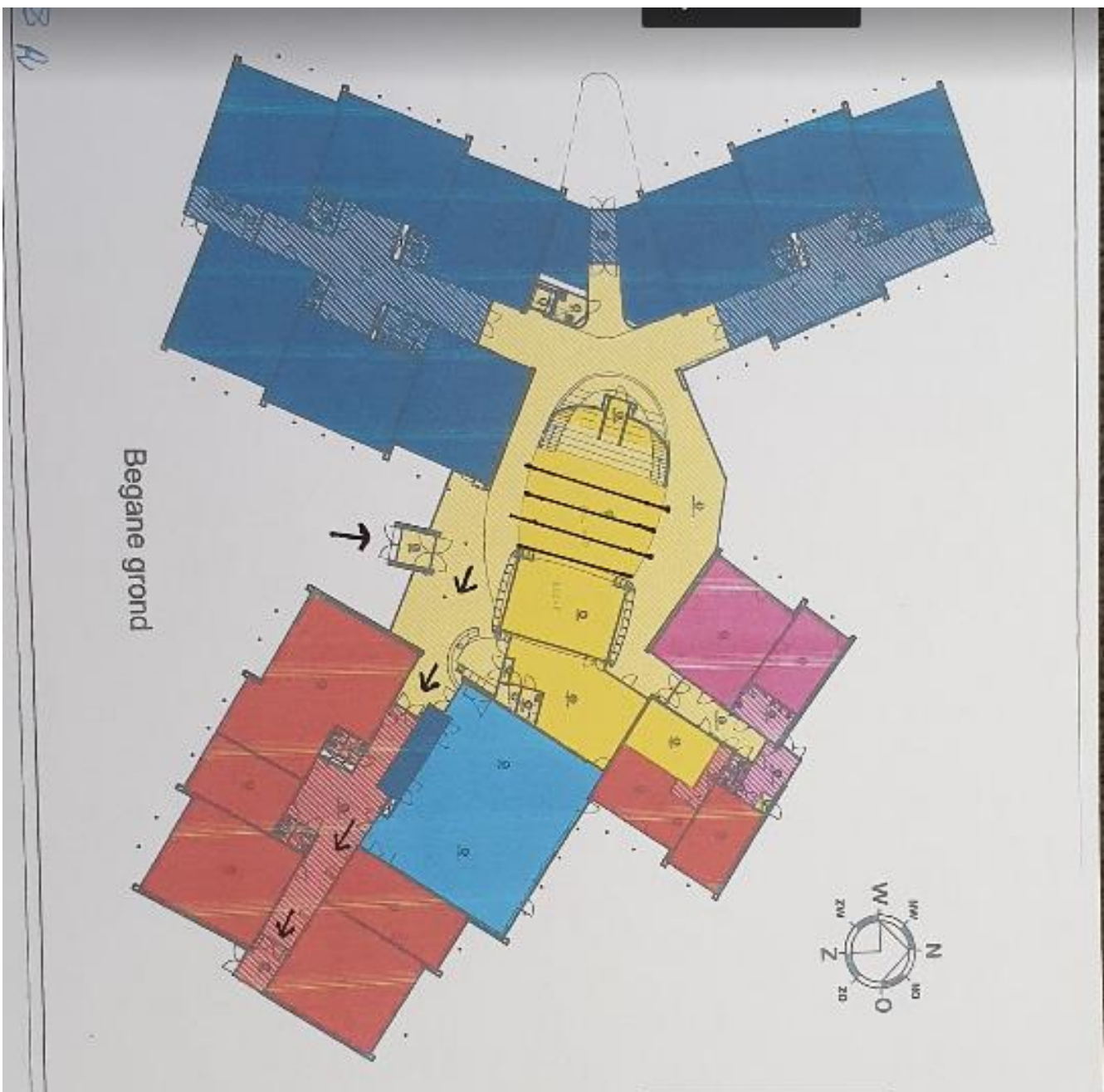
2.4 Route

We hanteren looproutes, zo veel mogelijk met éénrichtingsverkeer. Daarvoor wordt bewegwijzering geregeld. Er komt een specifiek looprouteplan. Kinderen die een activiteit volgen worden na afloop door één ouder/verzorger opgehaald. Ouders mogen buiten wachten op hun kind als zij de 1,5 meter afstand houden.

2.5 Inrichting ruimtes

De ruimtes zijn dusdanig ingericht dat er een minimale afstand van 1,5 meter aangehouden kan worden.





3 Zo treffen we extra maatregelen voor beheer en hygiëne

Het bestuur en beheer treft extra maatregelen. We maken een aantal aanvullende afspraken en nemen een aantal maatregelen die zorgen voor een verantwoord gebruik.

3.1 Over de toegang tot de locatie spreken we af

Gebruikers kunnen hun eigen sleutel gebruiken om toegang tot ons gebouw te krijgen. Toestemming voor toegang wordt in de zaalagenda geregistreerd.

3.2 Zo geven we instructies aan beheerders en gebruikers

Onze beheerder en gebruikers verstrekken we dit protocol per e-mail. Er is ook altijd een geprint exemplaar voorhanden

3.3 Deze extra schoonmaak maatregelen treffen we:

We maken gebruik van het voorlichtingsmateriaal op basis van RIVM-richtlijnen:

Voorkom besmetting:

- *Wijs gebruikers op de algemene hygiënemaatregelen van het RIVM.*
- *Laat ze bij het betreden en het verlaten van ruimtes hun handen wassen (en eventueel desinfecterende handgel gebruiken)*

Algemeen:

- *Maak algemene ruimtes op reguliere wijze schoon.
Overleg (met het schoonmaakbedrijf) of verhoging van de schoonmaakfrequentie noodzakelijk is, gezien gebruiksintensiteit en mate van vervuiling.*

Contactoppervlakken en aanraakpunten:

- *Maak contactoppervlakken en aanraakpunten meerdere keren per dag schoon op de reguliere wijze.*
- *Frequentie afhankelijk van gebruiksintensiteit en vervuiling (en in overleg met schoonmaakbedrijf).*

Sanitair:

- *Schoonmaken op reguliere wijze.*
- *Contactpunten en handenwassen-faciliteiten ook goed schoonmaken.*
- *Frequentie in overleg (met schoonmaakbedrijf) vaststellen.*
- *Zorg voor voldoende (aanvulling van) (vloeibare)zeep en materialen om handen af te drogen.*
- *Gebruik bij voorkeur papieren handdoekjes.*

Laat de schoonmaker veilig zijn werk doen:

- *Zorg dat de schoonmaker veilig kan werken met voldoende afstand tot andere mensen.*
- *Zorg dat de ruimte waar de schoonmaker aan het werk is, niet toegankelijk is voor anderen, of zet een voldoende grote werkruimte rondom de schoonmaker af.*

3.4 Deze extra hygiënemaatregelen en voorzieningen treffen we:

Deze richtlijnen volgen we:

- *Zet minder tafels en stoelen neer zodat 1,5 meter gehaald wordt.*
- *Breng in de locaties waar dat kan met pijlen op de vloer routing aan (1- of 2-richtingsverkeer).*
- *In het horecagedeelte: geen gebruik van (thermos)kannen, wel melkcups en suikerzakjes.*
- *Betaal zoveel mogelijk met pin.*

- *Plaats handgel voor desinfectie.*
- *Er kan in elke toiletruimte slechts een persoon (om dat goed zichtbaar te maken wordt de deur van de voorruimte toilet eruit gehaald). Door de gebruikers moet in de gaten worden gehouden in hoeverre toiletten beschikbaar zijn en bewaken hierbij straks de 1,5 meter afstand.*
- *Jassen worden opgehangen aan de stoel van de gebruiker. De kapstokken mogen niet worden gebruikt.*

4 Zo gaan we met elkaar om

Iedereen houdt zich in ieder geval aan de landelijke richtlijnen. Dat betekent dat we elkaar groeten zonder elkaar aan te raken en elkaar dus ook geen hand geven. Als je toch moet niezen of hoesten doe je dit in je elleboog. Gebruik papieren zakdoekjes om te snuiten. Was regelmatig je handen met zeep, ook tussen de vingers. En houd 1,5 meter afstand van elkaar. Als je klachten zoals koorts (meer dan 38 graden), verkoudheid (zoals niezen, snotterig, hoesten, keelpijn) of kortademigheid hebt, blijf je thuis.

4.1 Dit verwachten we van onze bezoekers

We verwachten van onze bezoekers dat zij zelf in de gaten houden of het te druk wordt. Als dit het geval is, gaan we er van uit dat mensen die er al langer zijn ruimte maken voor de nieuwkomers

4.2 Zo maken we duidelijk wat we verwachten van bezoekers

De huurders zijn geïnformeerd over wat wij verwachten van bezoekers en zijn ervoor verantwoordelijk dat zij dit duidelijk maken aan hun bezoekers.

4.3 Zo organiseren we onze vrijwilligers

De vrijwilligers werkzaam in ons gebouw zijn allemaal op de hoogte van de voor hen relevante onderdelen van dit protocol. Vrijwilligers geven het goede voorbeeld en laten daarmee duidelijk zien wat we ook van bezoekers verwachten.

We zijn blij met elke vrijwilliger die zich in wil zetten. De veiligheid van bezoekers en andere vrijwilligers staat wel voorop. Dat betekent dat vrijwilligers met mogelijke COVID-19 klachten, zoals koorts (meer dan 38 graden), verkoudheid (zoals niezen, neusverkouden, hoesten, keelpijn) of kortademigheid geen vrijwilligerswerk in ons gebouw kunnen doen. Als je in één huis woont met iemand die (vermoedelijk) besmet is met COVID-19 kan je ook geen vrijwilligerswerk in ons gebouw doen. Elke vrijwilliger is door de Ans Oude Wesselink-van Erp persoonlijk op de hoogte gesteld van deze regels

4.4 Zo maken we duidelijk wat we verwachten van onze vrijwilligers

Alle vrijwilligers hebben een instructie ontvangen via e-mail en kunnen bij vragen terecht bij de vrijwilligerscoördinator. We hebben extra aandacht voor onze vrijwilligers en zullen regelmatig vragen hoe het werk verloopt en of er vragen of onduidelijkheden zijn.

5 Programmeerkeuze

Bij de keuze voor de programmering hebben we rekening gehouden met doel, doelgroep en de beschikbare ruimtes.

5.1 Voor deze doelgroep zijn we nu open

Voor alle vastgelegde afspraken in de zaal-agenda van MFC de Koppellinck zijn wij open voor onze huurders en gebruikers.

5.2 Deze activiteiten zijn mogelijk in ons MFC

We willen graag ontmoeting tot stand brengen in kleine groepjes mensen waarbij 1,5meter afstand kan worden gehouden bij gebruik van één ruimte.

5.3 We hebben in de programmering rekening gehouden met de capaciteit van ons gebouw

Activiteiten in de gereserveerde ruimtes waarbij de RIVM-richtlijnen niet kunnen worden gehandhaafd, kunnen geen doorgang vinden, tenzij in een gewijzigde vorm en/of in een andere ruimte.

Geffen Zorgt / Kom d'r In	Ontmoeten	ontmoeten tot het aantal personen waarbij 1,5 meter afstand kan worden gehouden bij gebruik van één ruimte
Eetpunt		ontmoeten tot het aantal personen waarbij 1,5 meter afstand kan worden gehouden bij gebruik van één ruimte
WIK	Repetitie	een-op-een les in ruimte 056 tot 30 personen in Piazza blazers in de Piazza tot het aantal personen waarbij 2 meter afstand kan worden gehouden.
	Majorettes	is weer toegestaan; boven 18 jr 1,5 meter afstand; ook in de kleedkamers
Muzelinck	Muziekles	een-op-een les in ruimte 056
Expreszo meter	Repetitie	is weer toegestaan tot het aantal personen waarbij 1,5 afstand kan worden gehouden bij gebruik van één ruimte
GVG	Sport	is weer toegestaan; boven 18 jr 1,5 meter afstand; ook in de kleedkamers
Volleybal	Sport	is weer toegestaan; boven 18 jr 1,5 meter afstand; ook in de kleedkamers
Logopedie Dorpsraad	Logopedie Vergadering	een-op-een in ruimte 048 ontmoeten tot het aantal personen waarbij 1,5 meter afstand kan worden gehouden bij gebruik van één ruimte
Beertje Puur Petri	Peuteropvang Dieet coach	peuteropvang toegestaan ontmoeten tot het aantal personen waarbij 1,5 meter afstand kan worden gehouden bij gebruik van één ruimte
Be Ons Hé	Sport	is weer toegestaan; boven 18 jr 1,5 meter afstand; ook in de kleedkamers
De Klunzen	Sport	is weer toegestaan; boven 18 jr 1,5 meter afstand; ook in de kleedkamers
De Wissel	Onderwijs	onderwijs toegestaan

5.4 Dit vragen we van onze huurders

De huidige huurders van het MFC zijn welkom om hun eigen ruimte te gebruiken en krijgen hierin ook voorrang als deze zijn vastgelegd in de zaal-agenda van MFC de Koppellinck. Als deze huurders aanwezig zijn telt dit ook mee voor het aantal aanwezige mensen (maximaal 100). Daarom is het belangrijk dat MFC de Koppellinck van tevoren weet op welke dagen huidige huurders aanwezig zijn en met hoeveel personen. Er zal altijd gekeken worden welke huurders er gebruikt maken van (eigen) ruimtes voordat er gekeken wordt wie er dan nog meer gebruik kan maken van beschikbare ruimtes (tot 100 personen). In verband met het schoonmaken van de ruimtes en het 1,5 meter afstand beleid kunnen de tijden van de ruimtes anders ingedeeld zijn. De vaste tijden voor de coronatijd zijn wellicht niet meer haalbaar. Iedereen maakt zij zoveel mogelijk gebruik van hun eigen ingang en faciliteiten. Daarnaast vragen wij aan onze huurders om de ruimtes die gebruikt worden schoon te maken na afloop van de activiteiten. Schoonmaken van het gebruikte meubilair, de vloer en de deurklinken. Bij binnenkomst ligt er een presentielijst deze dient men te ondertekenen. Iedereen die gebruikt maakt van de ruimtes houdt zich aan het protocol.

6. Vervolgstappen:

We houden de landelijke richtlijnen en voorschriften goed in de gaten. Per 1 september 2020 volgt er weer een update. Dit protocol is van toepassing totdat de richtlijnen veranderen.

<https://www.vrbn.nl/vaste-onderdelen/urls/noodverordening/>

Datum: 1-7-2020

Bestuur MFC de Koppellinck